

Compte rendu de la visite « Prondines, in extenso » Dimanche 15 octobre 2023

Plus de 70 personnes * étaient présentes à ce circuit automobile patrimoine sur la commune de Prondines, programmé le dimanche 15 octobre 2023 par le Syndicat Mixte pour l'Aménagement et le Développement des Combrailles en partenariat avec la municipalité de Prondines et le Conservatoire d'Espaces Naturels d'Auvergne.

Pour le final de la saison 2023, trois guides : René Couppat, guide de pays, Pierre Ganne, archéologue et animateur de la Maison archéologique des Combrailles et Romain Legrand, chargé de projets au CEN.

Romain Legrand a démarré la visite à la tourbière de l'Éclache à Prondines.

Cet espace d'environ 20 hectares (secteur des sagnes) auquel s'ajoutent 5 hectares de l'autre côté de la route (secteur des vergnes), est géré en partie par le Conservatoire d'Espaces Naturels d'Auvergne depuis les années 2000, au titre des mesures compensatoires de l'Autoroute A89 et de l'usine EO2 à Herment.

Il possède 10 hectares en propriété.

Plusieurs conditions sont nécessaires à la formation d'une tourbière : l'altitude (950 mètres environ à Prondines), une pluviométrie importante de 800 à 900 mm par an, un sol acide (ici le granite de Gelles) et une dépression topographique (cuvette ici, lac ou cratère de volcans ailleurs...).

Ces conditions sont limitées dans les Combrailles, ce qui fait que les tourbières sont peu fréquentes (secteur de Prondines, B.Lastic, Manzat) contrairement au Cézallier, Artense, Forez...

Du fait de l'acidité du sol et de l'eau en abondance, les matières organiques vont peu se dégrader et s'accumuler jusqu'à combler la dépression topographique et former une roche végétale appelée la tourbe, pouvant atteindre 10 mètres de profondeur dans certains lacs.



Ici gr ce aux sondages en carottage, on estime que la tourbe est profonde de 1   2 m tres. Ils nous apprennent  galement que les v g taux d compos s sont des roseaux (aujourd'hui disparus de cet espace) et des bouts de bois de bouleaux et d'aulnes.

Durant la seconde guerre mondiale, la rar fication du charbon a pouss    l'exploitation de la tourbi re de   l' clache   comme solution alternative pour le chauffage domestique (petite fosse de tourbage).

Hormis cette courte p riode, il y a eu peu d'utilisation de cette tourbi re, agronomiquement pauvre.

En ce qui concerne la flore et la faune, elles ne sont pas tr s vari es mais particuli res.

On trouve des bruy res dans les parties s ches :   fausse bruy re ou callune   et la Bruy re   quatre angles, formant des buttes sur lesquelles poussent  galement les gen vriers et pins et de la linaigrette vagin e qui ressemble   un tapis de coton en juin. Dans les parties basses de la tourbi re, les plus humides, on aper oit des mousses,   coloration rouge en automne, appel es sphaignes.

Au niveau de la faune de la tourbi re, le l zard vivipare, la vip re p liade sont les esp ces les plus caract ristiques, ainsi que trois esp ces de papillons rares: le   damier   succise  , le   cuivr  de la bistorte  , le cuivr  des marais.

Ren e Coupat et Pierre Ganne ont ensuite pris le relais pour pr senter,   deux voix, l'histoire du peuplement de Prondines, l' glise du bourg et le ch teau.



Deux voies romaines traversent la commune :

- Au lieu-dit   Les Barres  , au nord du bourg, l'illustre voie romaine d'Agrippa, cr  e sous le r gne de l'empereur Auguste (27 avant J.-C.   14 apr s J.-C.), qui relie Lyon   Saintes sur pr s de 600 kilom tres, dont un remarquable alignement de pierres de bordure est encore visible sur pr s de 100 m tres sur la route des Chaumeix (photo gauche).

- Au nord-est de la commune, vers P rol, s'embranchait la voie romaine Clermont-Bordeaux, peut- tre cr  e sous l'empereur Claude (41-54 apr s J.-C.), mais elle peut  tre mieux observ e dans le bois de Clergeat   Tortebesse (photo droite).



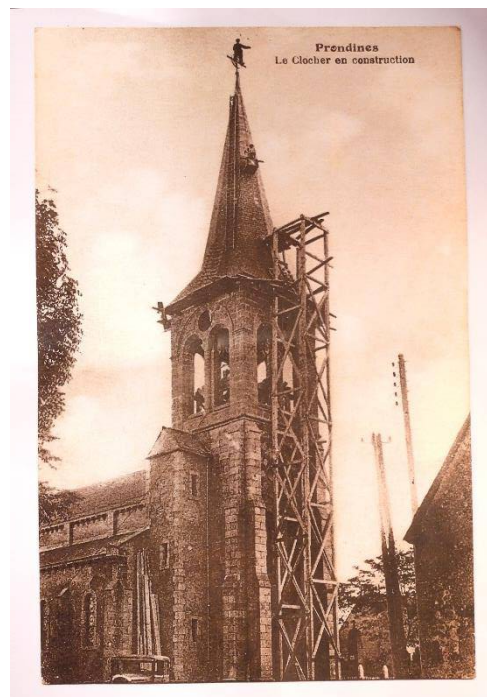
Sur 3 000 hectares de surface, la commune de Prondines compte trois églises, celles du bourg et les chapelles de Pérol et de l'Éclache, présentées lors de précédentes visites patrimoine. Si la commune compte 272 habitants aujourd'hui, on en recensait 995 en 1800, ce qui peut expliquer la dimension actuelle de l'église du bourg.

L'ancien cadastre napoléonien de 1813 nous apprend que l'église romane originelle n'était pas orientée comme celle d'aujourd'hui.

D'après les plans de l'architecte Louis Jarrier († 1881), elle était en forme de croix latine, couverte en lauzes et pavée de pierres. À la jonction entre la nef et le chœur s'élevait un clocher-mur (comme à Combrailles, Condat-en-Combraille et Gelles, aujourd'hui tous disparus également).

En 1881, deux architectes (Mège puis Marc) prendront sa suite pour réaliser les travaux de reconstruction qui ont duré près de 55 ans. Durant cette période, pas moins de 14 legs privés ont permis de participer à la construction de la tribune, de la cloche...qui, pour cette dernière a été installée avant la fin des travaux du clocher et sans autorisation.

En 1935, une carte postale immortalise la pose de la croix au sommet de la flèche sur le clocher en construction.



La rénovation intérieure de l'église est quant à elle récente, puisque réalisée en 1995.

L'église est placée sous le double patronage des jumeaux saint Étienne et saint Damien, médecins anargyres (qui soignaient sans se faire payer).

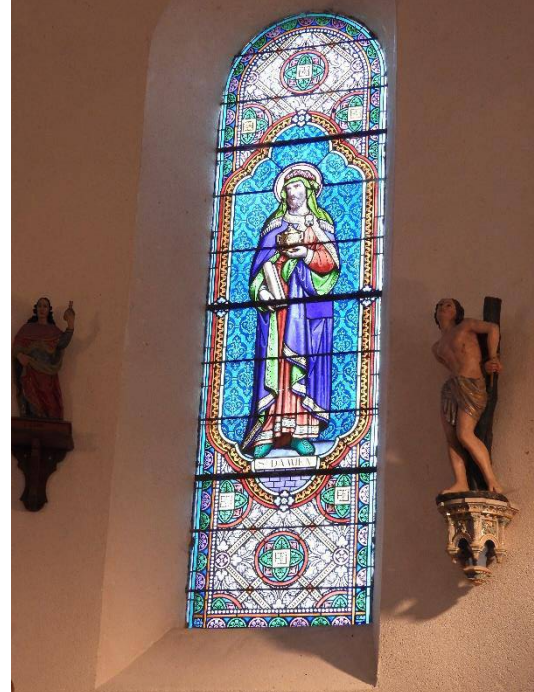
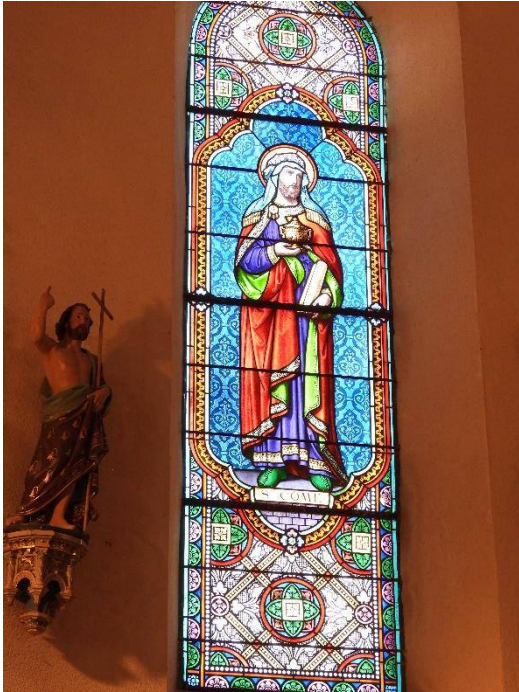
Décapités en 303, ces deux martyrs ont fait l'objet d'un culte dès la fin du IV^e siècle, suivi d'un regain de ferveur pendant les croisades. Ils sont invoqués contre toutes les maladies.

Un autre culte est voué à saint Sébastien contre les epidémies.



Malgré ces saintes protections, la commune connaîtra de nombreuses épidémies au XVIII^e siècle.

Saint Côme et saint Damien sont bien représentés autant dans la statuaire que les vitraux réalisés par Chatain (1846-1886), maître verrier clermontois.



Daniel Souchal, propriétaire d'une partie du château de Prondines, a ensuite gentiment ouvert ses portes pour nous accueillir.

Les publications de Bouillet, Tardieu ou Manry relatives à ce château sont assez sommaires ; le cadastre de 1813 nous indique que le château s'organisait alors autour d'une cour centrale carrée, d'une grange, d'une écurie, d'un four et d'une pièce d'eau.

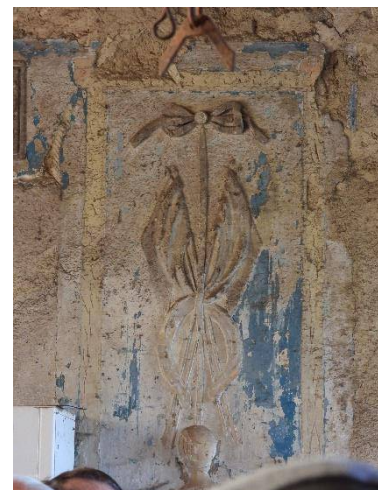
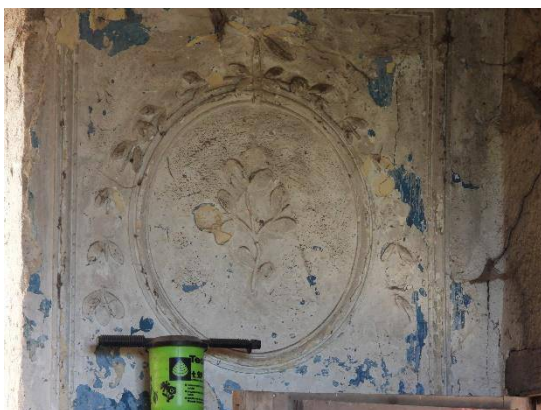


Les linteaux en lave des fenêtres, avec des arcs surbaissés et dardés, sont typiques du règne de Louis XV (1710-1774).

Les ferronneries du balcon en façade sont également caractéristiques du XVIII^e siècle.



À l'intérieur du château, les vestiges de décoration intérieure en gypserie (notamment des panneaux avec trophée et médaillon), sans doute de la même période, ont surpris les visiteurs.





Si les vestiges visibles du château de Prondines appartiennent plutôt à l'époque moderne, on sait qu'il y a eu plusieurs seigneurs et propriétaires depuis le Moyen Âge : les Prondines au XII^e et XIII^e siècle, puis les Chalus, les Neuville, Les Leloup ainsi que les Chalus qui le récupère par mariage jusqu'à la Révolution.

La séparation actuelle du château, en deux parties, apparaît sur le cadastre rénové de 1983. Seul subsiste un magnifique escalier entre les deux bâtiments.



En fin de visite, Boris Souchal, président du SMADC a remercié les participants et l'équipe des visites patrimoine pour cette belle saison 2023 et a annoncé que la prochaine saison, en cours d'élaboration, démarrerait en avril 2024.

Enfin, Sébastien Monniron, maire de Prondines, a invité tous les participants à déguster le pot de clôture de la visite offert par la municipalité.

Compte rendu Céline Buvat d'après les commentaires de Renée Couppat, Pierre Ganne et Romain Legrand – photographies Claude Palluau – 24 octobre 2023

*Charensat (3), St Etienne des Champs (3), Charbonnières-Vieilles (4), St Maurice Pionsat, Roche d'Agoux, Saint- Gervais d'Auvergne, Saint-Gal-sur-Sioule, Loubeyrat, Bourg Lastic (2), St Pierre le Chastel, Prondines (10), St Hilaire les Monges, Condat en Combraille (2), Cisternes-la Forêt (3), Giat (2), Virlet (6), Teilhède (2), Briffons (2), Gelles (2) ; Mazayes (2), Le Mont Dore (2), Riom (5), Clermont Ferrand (2), Chamalières (2), Orcines ; Allier (2) ; Creuse (8),